

# *Forventet regnskab 31. juli 2021*



**Halsnæs**  
Kommune

*Oplev det rå og autentiske Halsnæs*

# 1 Indholdsfortegnelse

<b>2</b>	<b>Hovedoversigt</b> .....	<b>2</b>
<b>3</b>	<b>Oversigt over serviceudgifter</b> .....	<b>3</b>
<b>4</b>	<b>Forventet regnskab – kort fortalt</b> .....	<b>4</b>
4.1	Hovedkonklusioner ift. likviditet og servicerammen .....	4
4.2	Væsentlige forudsætninger for dette forventede regnskab .....	4
4.3	Risici og usikkerheder .....	5
<b>5</b>	<b>Afvigelsesforklaringer</b> .....	<b>6</b>
5.1	Indtægter – Merindtægt 2,2 mio. kr. ....	6
5.2	Skattefinansieret drift – Forventet mindreudgift 4,9 mio. kr. ....	7
5.2.1	Økonomiudvalget – Mindreudgift 2,1 mio. kr. ....	7
5.2.2	Udvalget for Erhverv og Beskæftigelse – Merudgift 2,0 mio. kr. ....	8
5.2.3	Udvalget for Skole, Uddannelse og Dagtilbud – Merudgift 6,7 mio. kr. ....	8
5.2.4	Udvalget for Kultur, Idræt og Demokrati – Mindreforbrug 0,1 mio. kr. ....	9
5.2.5	Udvalget for Miljø og Plan – Merudgift 1,1 mio. kr. ....	9
5.2.6	Udvalget for Ældre og Handicappede – Mindreudgift 9,8 mio. kr. ....	10
5.2.7	Udvalget for Sundhed og Forebyggelse – Merudgift 9,2 mio. kr. ....	11
5.2.8	Forventet generel mindreudgift på driften – Mindreudgift 12,0 mio. kr. ....	12
5.3	Renter – Merudgift på 1,5 mio. kr. ....	12
5.4	Anlæg – Mindreudgift 56,9 mio. kr. ....	13
5.5	Balanceforskydninger og lån – Mindreindtægter 6,8 mio. kr. ....	17
<b>6</b>	<b>Likviditetsudvikling</b> .....	<b>19</b>
6.1	Ændring i likvide aktiver i indeværende år .....	19
6.2	Ultimo likviditet og løbende likviditet .....	19
6.3	Gennemsnitslig likviditet .....	20
6.3.1	Laveste gennemsnitlige likviditet .....	20
<b>7</b>	<b>Overholdelse af servicerammen</b> .....	<b>22</b>
<b>8</b>	<b>Gældsudviklingen</b> .....	<b>23</b>
<b>9</b>	<b>Befolkningsudviklingen</b> .....	<b>24</b>
9.1	Befolkningsvækst fra januar til august 2021 .....	24
9.2	Befolkningsvæksten set i forhold til forventninger i befolknings-prognosen for 2021 .....	25
	<b>Bilag 1: Principper for forventet regnskab</b> .....	<b>26</b>
	<b>Bilag 2: Oversigt over tillægsbevillinger til godkendelse i dette forventede regnskab</b> .....	<b>27</b>
	<b>Bilag 3: Oversigt over godkendte tillægsbevillinger pr. 31. juli 2021</b> .....	<b>30</b>

## 2 Hovedoversigt

HOVEDOVERSIGT, MIO. KR.	OPRINDELIGT BUDGET	KORRIGERET BUDGET	FORVENTET REGNSKAB PR. 30/4	FORVENTET REGNSKAB PR. 31/7	ÆNDRING I F.T. SENESTE FR	AFVIGELSE TIL KORR. BUDGET	AFVIGELSE TIL OPR. BUDGET	TILLÆGS-BEVILLING
<b>INDTÆGTER</b>	-2.380,2	-2.377,6	-2.381,5	-2.379,8	1,7	-2,2	0,4	8,1
<b>DRIFTSVIRKSOMHED (inkl. refusion)</b>								
Økonomiudvalget	321,1	311,8	314,7	309,8	-4,9	-2,1	-11,3	0,0
Udvalget for Erhverv og Beskæftigelse	523,5	523,7	523,2	525,7	2,5	2,0	2,2	0,0
Udvalget for Skole, Uddann. og Dagtilbud	459,1	471,4	476,1	478,1	1,9	6,7	19,0	2,3
Udvalget for Kultur, Idræt og Demokrati	28,8	29,9	30,0	29,9	-0,1	-0,1	1,0	-0,3
Udvalget for Miljø og Plan	91,2	93,8	94,3	94,9	0,6	1,1	3,7	0,2
Udvalget for Ældre og Handicappede	460,5	468,3	460,5	458,5	-2,0	-9,8	-2,0	0,9
Udvalget for Sundhed og Forebyggelse	373,5	375,9	385,1	385,2	0,0	9,2	11,6	0,0
<i>Forventet generel mindre udgift</i>			-15,0	-12,0	3,0	-12,0	-12,0	-
<b>DRIFT I ALT</b>	<b>2.257,8</b>	<b>2.274,9</b>	<b>2.268,9</b>	<b>2.270,0</b>	<b>1,1</b>	<b>-4,9</b>	<b>12,2</b>	<b>3,1</b>
<b>RENTER</b>	<b>3,1</b>	<b>3,1</b>	<b>4,4</b>	<b>4,7</b>	<b>0,3</b>	<b>1,5</b>	<b>1,5</b>	<b>0,1</b>
<b>RESULTAT AF ORDINÆR DRIFT</b>	<b>-119,2</b>	<b>-99,5</b>	<b>-108,2</b>	<b>-105,1</b>	<b>3,1</b>	<b>-5,6</b>	<b>14,2</b>	<b>11,3</b>
<b>ANLÆGSVIRKSOMHED</b>								
Økonomiudvalget	-3,0	6,7	0,2	-9,1	-9,3	-15,7	-6,1	-1,0
Udvalget for Erhverv og Beskæftigelse	0,0	0,0	0,0	0,0	0,0	0,0	0,0	0,0
Udvalget for Skole, Uddann. og Dagtilbud	75,0	109,8	109,8	92,5	-17,3	-17,3	17,6	-16,5
Udvalget for Kultur, Idræt og Demokrati	34,4	60,4	60,4	57,9	-2,5	-2,5	23,5	-7,5
Udvalget for Miljø og Plan	77,8	47,1	46,6	38,4	-8,2	-8,7	-39,4	-7,0
Udvalget for Ældre og Handicappede	1,5	1,6	1,8	1,8	0,0	0,3	0,3	0,0
Udvalget for Sundhed og Forebyggelse	0,0	0,0	0,0	0,0	0,0	0,0	0,0	0,0
<i>Forventet generel mindre udgift</i>			-18,5	-13,0	5,5	-13,0	-13,0	-
<b>ANLÆG I ALT</b>	<b>185,7</b>	<b>225,5</b>	<b>200,2</b>	<b>168,6</b>	<b>-31,7</b>	<b>-56,9</b>	<b>-17,2</b>	<b>-32,0</b>
<b>RESULTATET AF DET SKATTEFINANSIEREDE OMRÅDE</b>	<b>66,5</b>	<b>125,9</b>	<b>92,1</b>	<b>63,5</b>	<b>-28,6</b>	<b>-62,4</b>	<b>-3,0</b>	<b>-20,7</b>
<b>RESULTAT AF FORSYNINGSOMRÅDET</b>	<b>0,0</b>	<b>0,0</b>	<b>0,0</b>	<b>0,0</b>	<b>0,0</b>	<b>0,0</b>	<b>0,0</b>	<b>0,0</b>
<b>REGNSKABSRESULTAT I ALT</b>	<b>66,5</b>	<b>125,9</b>	<b>92,1</b>	<b>63,5</b>	<b>-28,6</b>	<b>-62,4</b>	<b>-3,0</b>	<b>-20,7</b>
<b>BALANCEFORSKYDNINGER OG LÅN</b>			0,0	0,0				
Balanceforskydninger	2,5	16,8	17,6	22,6	5,0	5,8	20,1	0,0
Afdrag på lån	58,0	58,0	55,8	55,8	0,0	-2,3	-2,3	0,0
Optagne lån	-84,1	-113,1	-113,1	-109,8	3,3	3,3	-25,7	1,5
<b>BALANCEFORSKYDNINGER OG LÅN I ALT</b>	<b>-23,5</b>	<b>-38,2</b>	<b>-39,8</b>	<b>-31,4</b>	<b>8,3</b>	<b>6,8</b>	<b>-7,9</b>	<b>1,5</b>
<b>ÆNDRING I LIKVIDE AKTIVER (- = forbedring)</b>	<b>43,0</b>	<b>87,7</b>	<b>52,3</b>	<b>32,1</b>	<b>-20,2</b>	<b>-55,6</b>	<b>-10,9</b>	<b>-19,2</b>

### 3 Oversigt over serviceudgifter

SERVICEDRIFT, MIO. KR - : Forbedring + : Forværring	OPRINDELIGT BUDGET 2021	KORRIGERET BUDGET	FORVENTET REGNSKAB PR. 30/4	FORVENTET REGNSKAB PR. 31/7	Ændring i f.t. seneste FR	AFVIGELSE TIL OPR. BUDGET	AFVIGELSE TIL KORR. BUDGET
<b>Udvalg og politikområder</b>							
<b>Økonomiudvalget</b>	<b>328,9</b>	<b>319,9</b>	<b>322,8</b>	<b>317,9</b>	<b>-4,9</b>	<b>-11,0</b>	<b>-2,1</b>
Koncernudgifter og administration	302,6	314,3	314,1	309,1	-4,9	6,5	-5,2
Budgetpuljer	19,6	-2,1	1,0	1,1	0,1	-18,5	3,2
Beredskabet	6,6	7,6	7,6	7,6	0,0	0,9	0,0
Ældreboliger	0,1	0,1	0,1	0,1	0,0	0,0	0,0
<b>Udvalget for Erhverv og Beskæftigelse</b>	<b>10,8</b>	<b>11,0</b>	<b>10,5</b>	<b>10,2</b>	<b>-0,3</b>	<b>-0,6</b>	<b>-0,8</b>
Beskæftigelse	7,2	7,2	6,7	6,4	-0,3	-0,8	-0,8
Erhverv og turisme	3,6	3,8	3,8	3,8	0,0	0,2	0,0
<b>Udvalget for Skole, Uddann. og Dagtilbud</b>	<b>458,2</b>	<b>471,2</b>	<b>475,9</b>	<b>477,9</b>	<b>1,9</b>	<b>19,7</b>	<b>6,7</b>
Daginstitutioner og dagpleje	124,8	131,6	131,6	130,8	-0,8	6,1	-0,7
Skole og uddannelse	333,4	339,6	344,3	347,0	2,7	13,6	7,4
<b>Udvalget for Kultur, Idræt og Demokrati</b>	<b>28,8</b>	<b>29,9</b>	<b>30,0</b>	<b>29,9</b>	<b>-0,1</b>	<b>1,0</b>	<b>-0,1</b>
Kultur og Idræt	27,0	27,8	27,8	27,7	-0,1	0,7	-0,1
Demokrati	1,9	2,2	2,2	2,2	0,0	0,3	0,0
<b>Udvalget for Miljø og Plan</b>	<b>89,8</b>	<b>92,4</b>	<b>92,9</b>	<b>93,5</b>	<b>0,6</b>	<b>3,7</b>	<b>1,1</b>
Miljø, natur, veje og fysisk planlægning	42,0	40,2	40,7	40,7	0,0	-1,3	0,5
Kommunale ejendomme	47,7	52,2	52,2	52,8	0,6	5,0	0,6
<b>Udvalget for Ældre og Handicappede</b>	<b>476,8</b>	<b>484,5</b>	<b>476,7</b>	<b>474,8</b>	<b>-2,0</b>	<b>-2,0</b>	<b>-9,8</b>
Voksne med fysisk eller psykisk handicap	176,5	178,1	170,6	169,0	-1,5	-7,4	-9,0
Ældre	300,3	306,5	306,2	305,7	-0,5	5,4	-0,7
<b>Udvalget for Sundhed og Forebyggelse</b>	<b>227,0</b>	<b>229,4</b>	<b>236,6</b>	<b>235,4</b>	<b>-1,2</b>	<b>8,4</b>	<b>6,0</b>
Sundhed	51,7	53,0	52,8	52,6	-0,3	0,9	-0,4
Børn og unge med særlige behov	119,7	120,3	132,3	131,1	-1,2	11,4	10,8
Voksne med særlige behov	55,6	56,1	51,4	51,7	0,3	-3,8	-4,4
<b>Forventet generel mindredgift</b>			<b>-15,0</b>	<b>-13,0</b>	<b>2,0</b>	<b>-13,0</b>	<b>-13,0</b>
<b>Serviceudgifter i alt</b>	<b>1.620,3</b>	<b>1.638,4</b>	<b>1.630,4</b>	<b>1.626,5</b>	<b>-3,9</b>	<b>6,2</b>	<b>-11,9</b>
<b>Korrigeret servicedriftsramme efter ØA</b>	<b>1.620,3</b>	<b>1.620,3</b>	<b>1.620,3</b>	<b>1.631,3</b>	<b>11,0</b>		
<b>Overholdelse af servicedriftsrammen - = overskridelse</b>	<b>0,0</b>	<b>-18,1</b>	<b>-10,1</b>	<b>4,8</b>	<b>14,9</b>		

# 4 Forventet regnskab – kort fortalt

## 4.1 Hovedkonklusioner ift. likviditet og servicerammen

Til forskel fra det forventede regnskab pr. 30. april indeholder dette forventede regnskab alene en likviditetsprognose for indeværende år, idet prognosen over den flerårige likviditetsudvikling håndteres i budgetprocessen.

Den forventede likviditetsændring i 2021 består dels af resultatet af det forventede regnskab pr. 31. juli 2021 og dels af årsregnskabsresultatet for 2020:

- Det forventede regnskab pr. 31. juli udviser forventede mindreudgifter i 2021 på 10,9 mio. kr. i forhold til oprindeligt budget.
- Regnskabsresultat for 2020 har forbedret primolikviditeten for 2020 med 39,3 mio. kr. i forhold til forventningerne ved budgetvedtagelsen.
- For likviditeten betyder dette, at
  - Utimolikviditeten 2021 er forbedret med 50,2 mio. kr. (fra oprindeligt forventet 44,7 mio. kr. til 94,9 mio. kr.).
  - Den laveste gennemsnitlige kassebeholdning i 2021 forbedres med 65,6 mio. kr. (fra oprindeligt forventet 161,0 mio. kr. til 226,6 mio. kr.).

En del af det forventede mindreforbrug på anlæg, som kan konstateres pr. 31. juli vil medføre væsentlige udgifter i det kommende budgetår. Dette er håndteret som tekniske korrektioner i budgetprocessen.

Serviceudgifterne ligger i det forventede regnskab 4,8 mio. kr. under rammen – vel at mærke efter at servicebufferpuljen på 16,0 mio. er nulstillet, og servicerammen er opreguleret med 11,0 mio. kr. som følge af økonomiaftalen mellem Regeringen og KL. Der bruges således reelt 22,2 mio. kr. mere i serviceudgifter i 2021 end oprindeligt budgetteret.

Alle driftsudgifterne er forøget med 28,2 mio. kr. i forhold til det oprindelige budget (efter nulstilling af bufferpuljen). Dette kan til dels henføres til merudgifter som følge af Covid-19 for 12,7 mio. kr. De resterende afvigelse kan henføres til egentlige mer- og mindreudgifter på den løbende drift, hvor der primært er merudgifter på det specialiserede socialområde vedr. børn og til specialundervisning samt til ydelser på beskæftigelsesområdet, mens der til gengæld er væsentlige mindreudgifter vedrørende det specialiserede voksenområde. Disse afvigelse er nærmere beskrevet i afsnit 5.

Alle de store afvigelse på driften har også væsentlig betydning for de kommende budgetår, idet de har medført store tekniske korrektioner i årene 2022-2025 som følge af udviklingen i 2021.

## 4.2 Væsentlige forudsætninger for dette forventede regnskab

- Der er indarbejdet et forventet generelt mindreforbrug på anlægsbudgettet på 13,0 mio. kr. Dette er en nedskrivning på 5,5 mio. kr. i forhold til det forventede regnskab pr. 30. april, hvilket skyldes, at der med anlægsprognosen allerede forudsættes væsentlige konkrete udskydelser af rådighedsbeløb til 2022.
- Under driftsudgifterne er der indarbejdet en forventning om en generel mindreudgift på 12,0 mio. kr., idet der i økonomiopfølgningen altid vil være mer- og mindreforbrug i slutningen af året, som ikke kan forudses i de løbende forventede regnskaber. Disse udgør hver for sig mindre beløb, men samlet har de en væsentligt betydning.
- Der blev i forbindelse med det forventede regnskab pr. 30. april taget forbehold for midtvejsreguleringer vedrørende tilskud og udligning, samt kompensation vedrørende Covid-19 og justering af

servicedriftsrammen. Disse forhold er blevet afklaret i forbindelse med Økonomiaftalen, og resultaterne indgår dermed i dette forventede regnskab.

### 4.3 Risici og usikkerheder

Det forventede regnskab er baseret på den forventede udvikling for resten af året, som det skønnes pr. 31. juli 2021 ud fra de aktuelt kendte forudsætninger, disponeringer og forventninger.

Da der pr. 31. juli fortsat resterer en stor del af året, er der fortsat risiko for at der kan ske væsentlige udsving på en række områder – særligt på beskæftigelsesområdet og på anbringelsesområdet.

Nedenfor er nævnt de områder, der har de væsentligste usikkerheder vedrørende driftsudgifter, og som i det store og hele er de samme forhold, som blev bekræftet i det forventede regnskab pr. 30. april, men som nu indgår med opdaterede beløbsmæssige forudsætninger:

- *Beskæftigelsesområdet*

På ydelsesområdet er der kun faktiske data til rådighed til og med 30. juni 2021, derudover er der stor usikkerhed forbundet med den videre udvikling af Covid-19 og dens konsekvenser både i forhold til udbetalingen af ydelser, men også i forhold til muligheden for at gennemføre beskæftigelsesindsatser. Prognosen er udarbejdet ud fra de data og forventninger, som var kendte på tidspunktet for det forventede regnskabs udarbejdelse. Der forventes aktuelt et samlet merforbrug på 5,8 mio. kr. til ydelser, men der er væsentlige forskydninger mellem de enkelte ordninger, som også udviser forskellig udviklingstendens.

- *Familie- og voksenområdet:*

Der er generelt stor usikkerhed omkring budgettet på familieområdet, idet enkelte hændelser kan medføre væsentlige ændringer i de samlede udgifter. Udviklingen på området følges derfor tæt, og på baggrund af de senest opdaterede prognoser, forventes der på nuværende tidspunkt følgende afvigelser:

- 14,0 mio. kr. i merudgift på Udvalget for Sundhed og Forebyggelse (Børn og unge med særlige behov).
- 9,0 mio. kr. i mindreudgift på Udvalget for Ældre og Handicappede (Voksne med fysisk og psykisk handicap).
- 4,4 mio. kr. i mindreudgift på Udvalget for Sundhed og Forebyggelse (Voksne med særlige behov).

I forhold til det forventede regnskab pr. 30. april er mindreudgifterne på voksenområdet opjusteret med 1,2 mio. kr., mens merforbruget på familieområdet er uændret.

- *Skoler og uddannelse – Specialområdet*

Der er forventede merudgifter på området for 5,5 mio. kr., hvilket – ligesom det er tilfældet på familieområdet – er uændret i forhold til det forventede regnskab pr. 30. april, men området kan blive påvirket af en eventuel udvikling på familieområdet. Herudover forventes der nu et merforbrug på 1,3 mio. kr. vedr. kørsel til specialtilbud.

## 5 Afvigelsesforklaringer

Det overordnede resultat sammenholdes med det oprindelige budget, da det oprindelige budget er forudsætningen for den vedtagne likviditetsudvikling over de kommende fire år.

Afvigelsesforklaringerne på de enkelte områder udarbejdes derimod i forhold til det korrigerede budget. Det korrigerede budget indeholder nemlig de politisk godkendte budgetændringer (tillægsbevillinger), som er sket siden vedtagelsen af det oprindelige budget, og det er dette korrigerede budget, som de budgetansvarlige ledere økonomistyrer efter.

Nedenfor beskrives de væsentligste afvigelser på udvalg og politikområder. Er et politisk udvalg eller politikområde ikke nævnt, skyldes det, at der ikke forventes afvigelser i forhold til det korrigerede budget.

### 5.1 Indtægter – Merindtægt 2,2 mio. kr.

Forventet regnskab pr. 31.7. (Beløb i mio. kr.)	Oprindeligt budget	Korrigeret budget	Forventet regnskab pr. 30.4.2021	Forventet regnskab pr. 31.7.2021	Ændring i f.t. FR 30.4.2021	Afvigelse til korrigeret budget	Tillægsbevilling
<b>Indtægter</b>	<b>-2.380,2</b>	<b>-2.377,6</b>	<b>-2.381,5</b>	<b>-2.379,8</b>	<b>1,7</b>	<b>-2,2</b>	<b>8,1</b>
Skatteindtægter	-1.673,7	-1.672,9	-1.672,9	-1.673,0	-0,1	-0,1	-0,1
Tilskud og udligning	-706,6	-704,9	-708,7	-706,4	2,3	-1,6	8,2
Refusion af købsmoms	0,2	0,2	0,2	-0,3	-0,5	-0,5	0,0

#### **Skatteindtægter – merindtægter på 0,1 mio. kr.**

- Merindtægten skyldes, at den udmeldte modregning vedrørende "det skrå skatteloft", som følge af en tidligere vedtaget skattestigning, er blevet lavere end forventet i sidste års indtægtsprognose.

#### **Tilskud og udligning – merindtægter på 1,6 mio. kr.**

- Mindreudgifter til KMF efterregulering på 8,9 mio. kr.: Der var afsat 11,6 mio. kr. i udgifter til efterregulering af KMF vedrørende 2019, 2020 og 2021 ud over de 4 mio. kr., der var afsat i 2020. Imidlertid er der i januar 2021 modtaget 2,5 mio. kr. i positiv efterregulering vedrørende 2019. Vedrørende 2020 forventes der forsat en efterregulering på op mod 5,2 mio. kr., som skal betales i 2021, men efterreguleringen af 2021, som der også var afsat midler til i puljen, forventes at kunne holdes fuldt ud inden for den pulje på 5,2 mio. kr. som er afsat i budget 2022 til efterregulering af KMF. Således er efterreguleringsbeløbet fra budget 2020 på 4 mio. kr., som var forudsat overført til budget 2021, ikke blevet overført, og 6,4 mio. kr. af den afsatte pulje på 11,6 mio. kr. i 2021 forventes ikke brugt. Tillige med den positive efterregulering på 2,5 mio. kr. vedrørende 2019, giver det mindreudgifter på i alt 8,9 mio. kr. på puljen. Det skal dog pointeres, at der er stor usikkerhed om KMF, og at det er meget uigennemskueligt, hvornår og hvordan der efterreguleres.
- Efterregulering af beskæftigelsestilskud for 2020 medfører en merudgift på 5,6 mio. kr., idet beløbet er endeligt fastsat i forbindelse med Økonomiaftalen. Til gengæld modtager kommunen et tilskud på 0,1 mio. kr. fra ordningen vedrørende kommuner med dårlig udvikling i beskæftigelsen.
- Midtvejsregulering af tilskud og udligning som følge af Økonomiaftalen udgør samlet set en udgift på 7,5 mio. kr. hvilket primært skyldes, at kommunernes samlede overførselsudgifter forventes at ligge væsentligt under det niveau, der var forudsat i Økonomiaftalen for 2021.
- Til gengæld modtager kommunen så et kompensationsbeløb vedrørende Covid-19 udgifter på 4,8 mio. kr.

### Refusion af købsmoms – merindtægter på 0,5 mio. kr.

- Merindtægten som følge af forøget momsrefusion i forhold til det forventede.

## 5.2 Skattefinansieret drift – Forventet mindreudgift 4,9 mio. kr.

### 5.2.1 Økonomiudvalget – Mindreudgift 2,1 mio. kr.

Forventet regnskab pr. 31.7. (Beløb i mio. kr.)	Oprindeligt budget	Korrigeret budget	Forventet regnskab pr. 30.4.2021	Forventet regnskab pr. 31.7.2021	Ændring i f.t. FR 30.4.2021	Afvigelse til korrigeret budget	Tillægsbevilling
Økonomiudvalget	321,1	311,8	314,7	309,8	-4,9	-2,1	0,0
Koncernudgifter og administration	306,4	321,4	321,1	316,2	-4,9	-5,2	0,0
Budgetpuljer	22,8	-2,1	1,0	1,1	0,1	3,2	0,0
Beredskabet	6,6	7,6	7,6	7,6	0,0	0,0	0,0
Ældreboliger	-14,7	-15,0	-15,0	-15,0	0,0	0,0	0,0

### Koncernudgifter og administration – mindreudgifter 5,2 mio. kr.

#### Politisk organisation – mindreforbrug på 0,2 mio. kr.

- Mindreforbruget skyldes forventede lavere udgifter på grund af færre eksterne møder og kursusaktivitet.

#### Rådhuspersonale – mindreforbrug på 3,3 mio. kr.

- KØJ: Der forventes et mindreforbrug på 0,9 mio. kr. som følge af vakante stillinger.
- SOÆ: Der forventes mindreforbrug på 0,2 mio. kr. som følge af omlægning af stillinger.
- KABE: Der forventes mindreudgifter på i alt 0,2 mio. kr. vedrørende Nordsjællands Rekrutteringsservice og kompetencemidler m.v.
- BM: Forventede merudgifter på 0,4 mio. kr., som vedrører indgåede fratrædelsesordninger.
- SSF: Der forventes et mindreforbrug på 1,5 mio. kr. som følge af vakante stillinger.
- BUL: Der forventes et mindreforbrug på 1,0 mio. kr. som følge af vakante stillinger.

#### Tværgående IT – mindreforbrug på 1,0 mio. kr.

- Mindreforbrug på driften skønnes til 1,0 mio. kr. under forudsætning af, at der ikke iværksættes yderligere driftsprojekter og -forbedringer, eller at der hen over året ikke opstår behov for yderligere hardware/software, end hvad der er forudsat i budgettet.

#### Øvrige koncernudgifter og indtægter – merindtægt på 0,7 mio. kr.

- Merindtægten kan henføres til overhead vedrørende øget udkontering af projekttimer i forhold til det budgetlagte, samt merindtægter fra rykkergebyrer og fra salg af inventar og biler.

#### Budgetpuljer – merudgifter på 3,2 mio. kr.

##### Lønpuljer – merudgifter på 2,3 mio. kr.

- Merudgiften kan hovedsageligt henføres til øgede udgifter til barselsudligning

##### Tværgående budgetpuljer – merudgifter på 0,9 mio. kr.

- Indarbejdet effektiviseringsgevinst på 1,6 mio. kr. som følge af indførelse af KY og KSD (ydelse og sygedagpenge) forventes ikke indhentet som følge af forsinkelser og implementeringsudfordringer. Noget af kravet kan hentes på udgifter til KMD under Tværgående IT, men beløbet kan ikke opgøres endnu. Tilsvarende kan der ikke gives et bud på sparede lønkroner i KABE, hvor det tværtimod har været nødvendigt at tilføre ressourcer i forbindelse med implementeringen.
- Pulje vedrørende social tandpleje på 0,2 mio. kr. forventes ikke udnyttet, idet der endnu ikke er modtaget regninger for nogen borgere (uden for kommunen), og der ikke p.t. er borgere i kommunen, der er omfattet af ordningen.



- Pulje vedrørende indkøbseffektiviseringer udviser en forventet merindtægt på 0,5 mio. kr. på baggrund af resultaterne af de hidtil gennemførte udbud.

### 5.2.2 Udvalget for Erhverv og Beskæftigelse – Merudgift 2,0 mio. kr.

Forventet regnskab pr. 31.7. (Beløb i mio. kr.)	Oprindeligt budget	Korrigeret budget	Forventet regnskab pr. 30.4.2021	Forventet regnskab pr. 31.7.2021	Ændring i f.t. FR 30.4.2021	Ændring til sidste måneds afvigelse	Tillægsbevilling
<b>Udvalget for Erhverv og Beskæftigelse</b>	<b>523,5</b>	<b>523,7</b>	<b>523,2</b>	<b>525,7</b>	<b>2,5</b>	<b>0,0</b>	<b>0,0</b>
Beskæftigelse	519,9	520,0	519,5	521,9	2,5	0,0	0,0
Erhverv og turisme	3,6	3,8	3,8	3,8	0,0	0,0	0,0

#### Beskæftigelse – merudgifter på 2,0 mio. kr.

##### Ydelser – Merudgifter på 5,8 mio. kr.

- Sygedagpenge: Forlængelse af alle hjælpepakker i forbindelse med Covid-19 betyder en forventet merudgift på 7,9 mio. kr. Der var ved budgetlægningen en forudsætning om, at hjælpepakkerne stoppede i efteråret 2020. At de ikke gjorde det, påvirker antallet af HÅP for 2021. Hjælpepakkerne omfatter ret til SDP fra dag 1, ingen overgang til Jobafklaring og ret til SDP til borgere i risikogrupper, der blev sygemeldt for at undgå smitte.
- Førtidspensioner – Merudgift på 1,0 mio. kr. som følge stigning i antal og enhedspriser.
- Seniorpension og førtidspension: Samlet merforbrug på 4,1 mio. kr. som følge af stigning i antal HÅP og i gennemsnitspriser.
- Jobafklaring: Grundet hjælpepakker i forbindelse med Covid-19 er der ikke kommet den forventede tilgang fra sygedagpenge, hvilket indebærer en forventet mindreudgift på 1,9 mio. kr.
- A-dagpenge – På baggrund af forventningerne til arbejdsmarkedet efter genåbningen forventes et mindreforbrug på 3,2 mio. kr.
- Integration, fleksjob ressourceforløb og særlig støtte m.v.: Samlet mindreforbrug på ca. 2,0 mio. kr. som følge af, at arbejdsmarkedet genåbner.

##### Beskæftigelsesindsats – mindreforbrug på 3,8 mio. kr.

- Task Force: På grund af Covid-19 forventes der at være et mindreforbrug på 1,7 mio. kr. i forhold til den virksomhedsrettede indsats.
- Sprogcenter – På grund af færre kursister forventes der et mindreforbrug på 1,0 mio. kr.
- Herudover forventes der mindreforbrug på 0,8 mio. kr. vedrørende EGU og 0,3 mio. kr. vedrørende kompetencemidler.

### 5.2.3 Udvalget for Skole, Uddannelse og Dagtilbud – Merudgift 6,7 mio. kr.

Forventet regnskab pr. 31.7. (Beløb i mio. kr.)	Oprindeligt budget	Korrigeret budget	Forventet regnskab pr. 30.4.2021	Forventet regnskab pr. 31.7.2021	Ændring i f.t. FR 30.4.2021	Afvigelse til korrigeret budget	Tillægsbevilling
<b>Udvalget for Skole, Uddannelse og Dagtilbud</b>	<b>459,1</b>	<b>471,4</b>	<b>476,1</b>	<b>478,1</b>	<b>1,9</b>	<b>6,7</b>	<b>2,3</b>
Daginstitutioner og dagpleje	125,7	131,8	131,8	131,0	-0,8	-0,7	-0,2
Skole og uddannelse	333,4	339,6	344,3	347,0	2,7	7,4	2,5

### **Daginstitutioner og dagpleje – mindredgifter 0,7 mio. kr.**

- Forældrebetaling: Tilbagebetaling af forældrebetaling på institutionerne som følge af orlov under Covid-19-perioden medfører en forventet mindreindtægt på 0,3 mio. kr.
- Pulje vedr. styrket skolestart (skoleudsættelser) bliver ikke anvendt – mindredgift på 0,6 mio. kr., som søges tillægsbevillingen.
- Herudover forventes der er en mindredgift på 0,2 mio. kr. af den afsatte pulje til forbedringer på området.

### **Skole og uddannelse – merudgifter på 7,4 mio. kr.**

#### **Kommunale skoler – merudgifter på 6,3 mio. kr.**

- Fællesudgifter: Der forventes et netto mindreforbrug på 1,4 mio. kr., som følge af ændret disponering af en række afsatte puljemidler.
- Specialskoler: Der forventes et merbrug på 5,5 mio. kr. i 2021 som følger:
  - Allerede visiterede børn medfører en merudgift på 1,7 mio. kr., hvortil kommer merudgifter for 2,7 mio. kr. til etablering af nye basepladser.
  - Herudover er der indarbejdet en pulje på 1,1 mio. kr. til at dække børn, som endnu ikke er kendte eller visiterede til specialskoletilbud, men som forventes at komme i løbet af 2021.
- Befordring af elever: Der forventes merudgifter på 1,3 mio. kr., primært som følge af flere specialelever.
- COVID-19 - skoler: Merudgifter vedrørende testning af personale udgør 1,4 mio. kr., som forudsættes tillægsbevillingen.

#### **Andre skoler og uddannelser – merudgifter 1,1 mio. kr.**

- Der forventes merudgifter på 1,1 mio. kr. vedrørende betaling til privatskoler SFO og efterskoler som følge af flere elever end forudsat i budgetgrundlaget,

### **5.2.4 Udvalget for Kultur, Idræt og Demokrati – Mindreforbrug 0,1 mio. kr.**

Forventet regnskab pr. 31.7. (Beløb i mio. kr.)	Oprindeligt budget	Korrigeret budget	Forventet regnskab pr. 30.4.2021	Forventet regnskab pr. 31.7.2021	Ændring i f.t. FR 30.4.2021	Afvigelse til korrigeret budget	Tillægsbevilling
Udvalget for Kultur, Idræt og Demokrati	28,8	29,9	30,0	29,9	-0,1	-0,1	-0,3
Kultur og Idræt	27,0	27,8	27,8	27,7	-0,1	-0,1	-0,3
Demokrati	1,9	2,2	2,2	2,2	0,0	0,0	0,0

### **Kultur og Idræt – mindreforbrug på 0,1 mio. kr.**

- Folkeoplysningsområdet: Efter at alle tilskud for 2021 er udbetalt, kan der konstateres en mindredgift på 0,25 mio. kr., som der søges en negativ tillægsbevilling til.
- Idrætshaller: Der forventes mindreindtægter fra udlejning mv. i Hundested Hallen for 0,1 mio. kr. som følge af nedlukning under byggeperioden, ligesom der forventes merudgifter for 0,1 mio. kr. til fortsat leje af pavilloner.

### **5.2.5 Udvalget for Miljø og Plan – Merudgift 1,1 mio. kr.**

Forventet regnskab pr. 31.7. (Beløb i mio. kr.)	Oprindeligt budget	Korrigeret budget	Forventet regnskab pr. 30.4.2021	Forventet regnskab pr. 31.7.2021	Ændring i f.t. FR 30.4.2021	Afvigelse til korrigeret budget	Tillægsbevilling
Udvalget for Miljø og Plan	91,2	93,8	94,3	94,9	0,6	1,1	0,2
Miljø, natur, veje og fysisk planlægning	43,4	41,6	42,1	42,1	0,0	0,5	0,1
Kommunale ejendomme	47,8	52,2	52,2	52,8	0,6	0,6	0,1

### **Miljø, Natur, Veje og Fysisk Planlægning – merudgift 0,5 mio. kr.**

#### **Natur og Miljø – merudgift på 0,1 mio. kr.**

- Ved overførsel af uforbrugte midler fra 2020 til 2021 blev der fejlagtigt ikke overført 0,07 mio. kr. vedr. konsulentopgaver, der måtte udsættes til 2021 som følge af Covid-19. Beløbet søges tillægsbevillet med dette forventede regnskab.

#### **Arealpleje – merudgift 0,5 mio. kr.**

- Vandløb: Merudgiften vedrører udskiftning af ødelagte rørstrækninger. Der er tale om en nødvendig opgave for at undgå mulige erstatningskrav ved oversvømmelser, som ikke kan afholdes inden for det eksisterende budget.

### **Kommunale Ejendomme – merudgift 0,6 mio. kr.**

#### **Ejendomsdrift – merudgift på 0,6 mio. kr.**

- Rengøring – Merudgifter på 0,8 mio. kr.
  - Heraf skyldes 0,3 mio. kr. merudgifter vedrørende Covid-19 til rengøring af legetøj samt rengøring af Rådhusalen i forbindelse med anvendelsen til testning.
  - 0,5 mio. kr. af merudgiften kan henføres til at fastansætte de bedste af de medarbejdere, der blev ansat til Covid-19 rengøring til imødegåelse af rekrutteringsudfordringer samt dækning af forestående barselsvikariater.
- Energiudgifter: Der forventes en mindreudgift på 0,1 mio. kr. som følge af, at en afsat engangsudgift i 2020 til kursusudgifter vedrørende bedre energianvendelse fejlagtigt er blevet videreført til 2021. Beløbet søges nulstillet ved en tillægsbevilling med dette forventede regnskab. Hertil kommer en mindre indtægt vedrørende salg af overproduktion af el fra solceller, som ikke er budgetteret.

### **5.2.6 Udvalget for Ældre og Handicappede – Mindreudgift 9,8 mio. kr.**

Forventet regnskab pr. 31.7. (Beløb i mio. kr.)	Oprindeligt budget	Korrigeret budget	Forventet regnskab pr. 30.4.2021	Forventet regnskab pr. 31.7.2021	Ændring i f.t. FR 30.4.2021	Afvigelse til korrigeret budget	Tillægsbevilling
Udvalget for Ældre og Handicappede	460,5	468,3	460,5	458,5	-2,0	-9,8	0,9
Voksne med fysisk eller psykisk handicap	160,0	161,6	154,1	152,6	-1,5	-9,0	0,0
Ældre	300,5	306,7	306,4	305,9	-0,5	-0,7	0,9

### **Voksne med fysisk eller psykisk handicap – mindreudgift på 9,0 mio. kr.**

Samlet forventer det specialiserede voksenområde et mindreforbrug på 13,4 mio. kr. Områdets samlede økonomi udgøres af aktivitetsområder under både Udvalget for Ældre og Handicappede (Voksne med fysisk og psykisk handicap) og Udvalget for Sundhed og Forebyggelse (Voksne med særlige behov).

På Udvalget for Ældre og Handicappede forventes pt. mindreudgifter på 9,0 mio. kr. (dette afsnit), hvortil kommer mindreudgifter under Sundhed og Forebyggelse (Voksne med særlige behov) på 4,4 mio. kr. (jf. afsnit 5.2.7).

#### **Botilbud til voksne – mindreudgifter 7,3 mio. kr.**

- Kommunens egne botilbud: Budgettet forventes overholdt.
- Botilbud til voksne: Mindreforbruget skyldes en netto nedgang på 2,4 HÅP i forhold til budget, samt budget til 3 borgere som var indregnet i budgettet, men som er afgået ved døden sidst på efteråret 2020. Til gengæld forventes der en mindreindtægt fra den særlige refusionsordning, som følge af de lavere bruttoudgifter. Dette medfører samlet set forventede mindreudgifter på 4,7 mio. kr.
- Risikoliste: Forventet mindreforbrug på 2,6 mio. kr., som kan henføres til korrektion af forventningen til kommende tilgange.

#### Undervisningstilbud til voksne – merudgifter 0,3 mio. kr.

- Der forventes merudgifter på 0,3 mio. kr. som følge af forventet øget tilgang til STU.

#### Øvrige tilbud til voksne med handicap – mindredgifter på 2,0 mio. kr.

- Sølager: Der forventes et mindreforbrug på 0,2 mio. kr. vedrørende de aktivitetsbaserede udgifter.
- Øvrige tilbud til voksne med handicap: Mindreforbrug på 1,8 mio. kr. skyldes en nedgang på 6,4 helårspersoner i forhold til budget. I forhold til det forventede regnskab på 30. april er en BPA-borger (personlige hjælpere) afgået ved døden, mens 3 borgere er stoppet på beskyttet værksted.

#### Ældre – mindredgifter på 0,7 mio. kr.

##### Hjemme- og sygepleje – mindredgift på 0,6 mio. kr.

- Mindredgiften på 0,55 mio. kr. vedrører opsparring til mobiler og tablets i overensstemmelse med overførselsreglerne.

##### Hjælpe midler – mindredgifter på 2,4 mio. kr.

- Mindredgiften kan hovedsageligt henføres til lavere udgifter vedrørende istandsættelse af boliger, samt til køb af biler. Desuden kan der konstateres en mindredgift vedrørende køb af hjælpemidler til depot.

##### Øvrige udgifter vedr. ældre – merudgifter på 2,2 mio. kr.

- COVID-19: Der forventes samlet merudgifter på 0,9 mio. kr., som hovedsageligt kan henføres til merudgifter vedrørende test af personale på plejecentre og i hjemmeplejen, herunder vikardækning.
- Visitationen: Der forventes samlet set et mindreforbrug på 2,7 mio. kr., som er et nettobeløb, der dækker over:
  - Mindredgifter vedrørende køb af timer i den kommunale og private hjemmepleje på 3,3 mio. kr., idet der er et konstateret mindreforbrug, svarende til 125 timer ugentlig i forhold til budgetforudsætningerne
  - Mindredgifter på 1,8 mio. kr. på personlig og praktisk hjælp (egne ansættelser) som følge af færre og billigere ansættelser
  - Merudgifter på 2,4 mio. kr. vedrørende Visitationens puljer vedrørende hjerneskadede borgere og særligt dyre ophold.

### 5.2.7 Udvalget for Sundhed og Forebyggelse – Merudgift 9,2 mio. kr.

Forventet regnskab pr. 31.7. (Beløb i mio. kr.)	Oprindeligt budget	Korrigeret budget	Forventet regnskab pr. 30.4.2021	Forventet regnskab pr. 31.7.2021	Ændring i f.t. FR 30.4.2021	Afvigelse til korrigeret budget	Tillægsbevilling
<b>Udvalget for Sundhed og Forebyggelse</b>	<b>373,5</b>	<b>375,9</b>	<b>385,1</b>	<b>385,2</b>	<b>0,0</b>	<b>9,2</b>	<b>0,0</b>
Sundhed	205,0	206,2	206,1	205,8	-0,3	-0,4	0,0
Børn og unge med særlige behov	113,3	113,9	127,9	127,9	0,0	14,0	0,0
Voksne med særlige behov	55,3	55,8	51,1	51,4	0,3	-4,4	0,0

#### Sundhed – mindredgifter på 0,4 mio. kr.

- De forventede mindredgifter vedrører vakante stillinger, henholdsvis i stillingen som hygiejnesygeplejerske (-0,3 mio. kr.) og i Tandplejen (-0,1 mio. kr.)

#### Børn og unge med særlige behov – merudgifter 14,0 mio. kr.

##### Forebyggende foranstaltninger – merudgifter 7,3 mio. kr.

- Den forventede merudgift kan dels henføres til øget tilgang til familie-/dagbehandling og dels til, at der er konstateret højere priser på dagbehandlingspladser end forudsat ved budgetlægningen.

### Anbringelser – merudgifter på 3,5 mio. kr.

- Merforbruget skyldes, at der er flere HÅP anbragt i forhold til det budgetlagte. Merforbruget kan opgøres som følger:
  - Merforbrug vedr. 2,2 HÅP i plejefamilier og mindreforbrug vedr. 1,1 HÅP på opholdssteder. Netto medfører ændringen merudgifter for 1,0 mio. kr.
  - Merudgifter vedrørende 1,0 HÅP på sikrede afdelinger, som medfører merudgifter for 2,5 mio. kr.

### Merudgiftsydelse og tabt arbejdsfortjeneste – merudgifter på 3,2 mio. kr.

- Merforbruget skyldes en kombination af flere udbetalinger af tabt arbejdsfortjeneste og en stigning i de gennemsnitligt udbetalte beløb.

### Voksne med særlige behov – mindreudgifter på 4,4 mio. kr.

Som beskrevet under afsnit 5.2.6, skal området ses i sammenhæng med Voksne med fysisk eller psykisk handicap under Udvalget for Ældre og Handicappede. Der ses således et samlet mindreforbrug på 13,4 mio. kr. vedr. det specialiserede voksenområde.

### Efterværn 18-22 år – mindreudgifter på 7,0 mio. kr.

- Mindreforbruget ses på opholdssteder for børn og unge, hvor der er afsat 3 mio. kr. til yderligere tilgange, som ikke er realiseret ultimo juli. Derudover er 3 overgangssager, som var forventet visiteret til efterværnsområdet blevet visiteret til voksenparagraffer, hvilket medfører et mindreforbrug på efterværnsområdet og et tilsvarende merforbrug på voksenområdet.

### Øvrige tilbud til voksne – merudgifter 2,6 mio. kr.

- Center for Voksenstøtte: Budgettet forventes overholdt.
- Forsorgshjem og krisecenter: Merudgifter på 2,6 mio. kr. på baggrund af en fremskrivning af forbruget pr. 31. juli, hvor der er et stigende forbrug til forsorgshjem og krisecentre i forhold til det forventede. Prognosen er dog usikker, idet varigheden af opholdene varierer meget.

## 5.2.8 Forventet generel mindreudgift på driften – Mindreudgift 12,0 mio. kr.

Under driftsudgifterne er der indarbejdet en forventning om en generel mindreudgift på 12,0 mio. kr., idet der i økonomiopfølgningen altid vil være mer- og mindreforbrug i slutningen af året, som ikke kan forudses i de løbende forventede regnskaber, da der hver for sig er tale om mindre beløb, som samlet set alligevel har en væsentlig betydning.

## 5.3 Renter – Merudgift på 1,5 mio. kr.

Forventet regnskab pr. 31.7. (Beløb i mio. kr.)	Oprindeligt budget	Korrigeret budget	Forventet regnskab pr. 30.4.2021	Forventet regnskab pr. 31.7.2021	Ændring i f.t. FR 30.4.2021	Afvigelse til korrigeret budget	Tillægsbevilling
Renter	3,1	3,1	4,4	4,6	0,3	1,5	0,1
Renter af likvide aktiver	-1,2	-1,2	0,2	0,2	0,0	1,4	0,0
Renter af mellemværender	-0,7	-0,7	-0,7	-0,7	0,0	0,0	0,0
Renter af langfristet gæld	6,6	6,6	6,4	6,6	0,2	0,0	0,0
Kurstab og -gevinster	-1,7	-1,7	-1,6	-1,5	0,0	0,1	0,1

### Renter af likvide aktiver – mindreindtægt på 1,4 mio. kr.

- Mindreindtægten skyldes dels negative renter på bankindestående som følge af den aktuelt høje likviditet og dels lavere afkast af de midler, der er anbragt i indskudsbeviser.

#### Kurstab og kursgevinster – mindreindtægter på 0,1 mio. kr.

- Mindreindtægten vedrører garantiprovision og skyldes hovedsageligt, at garantimodtagere har ventet med at optage lån til efter årsskiftet, således at lånene ikke udløser garantiprovision i 2021. Beløbet søges tillægsbevillet, da alle opkrævninger er foretaget.

#### 5.4 Anlæg – Mindreudgift 56,9 mio. kr.

Forventet regnskab pr. 31.7. (Beløb i mio. kr.)	Oprindeligt budget	Korrigeret budget	Forventet regnskab pr. 31.7.2021	Afvigelse til korrigeret budget	Tillægsbevilling	Anlægsbevilling
<b>Anlæg i alt</b>	<b>185,7</b>	<b>225,5</b>	<b>168,6</b>	<b>-56,9</b>	<b>-32,0</b>	<b>-0,9</b>
Økonomiudvalget	0,1	6,7	-9,1	-15,7	-1,0	-0,7
Udvalget for Erhverv og Beskæftigelse	0,0	0,0	0,0	0,0	0,0	0,0
Udvalget for Skole, Uddannelse og Dagtilbud	72,0	109,8	92,5	-17,3	-16,5	0,0
Udvalget for Kultur, Idræt og Demokrati	34,4	60,4	57,9	-2,5	-7,5	0,0
Udvalget for Miljø og Plan	77,8	47,1	38,4	-8,7	-7,0	-0,2
Udvalget for Ældre og Handicappede	1,5	1,6	1,8	0,3	0,0	0,0
Udvalget for Sundhed og Forebyggelse	0,0	0,0	0,0	0,0	0,0	0,0
<i>Generelt forventet restbudget</i>	<i>0,0</i>	<i>0,0</i>	<i>-13,0</i>	<i>-13,0</i>	<i>0,0</i>	<i>0,0</i>

Af anlægsoversigten (vedlagt som særskilt bilag) fremgår forventede forbrug, afvigelser, afslutningstidspunkter og bemærkninger til de enkelte anlæg vedr. såvel afvigelser som tillægsbevillinger.

Der forventes et samlet mindreforbrug på konkrete anlægsprojekter på i alt 43,9 mio. kr. i 2021.

Herudover forventes der et generelt mindreforbrug på i alt 13,0 mio. kr., hvilket relateres til usikkerhed i konkrete anlægsprojekter, samt en forventet generel forskydning i forbruget. Der foretages løbende en revurdering af det generelle mindreforbrugs størrelse i takt med at året går, og de enkelte anlægsprojekter udføres.

Der er nedenfor redegjort kort for de konkrete afvigelser.

#### Økonomiudvalget – mindreudgifter på 15,7 mio. kr.

##### Køb og salg af grunde og bygninger – mindreudgifter på 15,7 mio. kr.

- Byggemodning Kregme Syd: Forventede mindreudgifter på 2,4 mio. kr., når anlægsprojektet afsluttes i 2021. Der refterer blandt andet etablering af sti, beplantning og cykelbomme.
- Byggemodning/salg af 12 parceller, Tinsoldaten: Forventede mindreudgifter på 0,4 mio. kr., når anlægsprojektet afsluttes i 2021. Der refterer arealoverførsel og oprettelse af grundejerforening.
- Salg – Bogbinderivej: Salgsindtægt på 0,8 mio. kr.
- Salg – Kregme Syd, Område E: Mindreudgifter på 0,2 mio. kr. vedrørende salgsarbejde, som periodiseres til 2022 og 2023.
- Salg – Pilevej 29 og Krudtværksvej 5: Salgsindtægt på 12,0 mio. kr.

#### Udvalget for Skole, Uddannelse og Dagtilbud – mindreudgifter på 17,3 mio. kr.

##### Skole og uddannelse – mindreudgifter på 15,0 mio. kr.

- Melby Skole: Forventede mindreudgifter på 15,0 mio. kr., vedrørende projektets udførelse periodiseres til 2022.

**Daginstitution og Dagpleje – mindredgifter på 2,3 mio. kr.**

- Dagtilbudskapacitetstilpasning: Forventede mindredgifter på 0,8 mio. kr., da projektet afventer kapacitetsanalysen på området.
- Magleblikskolen, ombygning til børnehus: Forventede mindredgifter på 1,5 mio. kr., da projektet afventer kapacitetsanalysen på området. Periodiseres til "Pulje – Ejendomsgennemg 2022-2031" i 2023.

**Udvalget for Kultur, Idræt og Demokrati – mindredgifter på 2,5 mio. kr.****Kultur og Idræt– merudgifter på 5,0 mio. kr.**

- Hundested Hallen: Forventede merudgifter på 5,0 mio. kr., vedrørende merudgifter i anlægsprojektet.

**Demokrati – mindredgifter på 7,5 mio. kr.**

- Stålsat By – Byliv og Vandkraft: Forventede mindredgifter på 7,5 mio. kr., vedrørende projektets udførelse periodiseres til 2022.

**Udvalget for Miljø og Plan – mindredgifter på 8,7 mio. kr.****Miljø, natur, veje og fysisk planlægning – mindredgifter på 8,7 mio. kr.**

- Kystbeskyttelse ved Nødebohuse: Forventet merforbrug på 0,3 mio. kr. vedrørende projektets udførelse fremrykkes fra 2022.
- Trafik og infrastrukturprojekter: Samlet forventet mindreforbrug på 4,1 mio. kr., vedrørende projektets udførelse periodiseres til 2022.
- Trafiksanering Strandvejen: Anlægsprojektet er afsluttet med et mindreforbrug på 0,5 mio. kr.
- Pulje – Vejbelysning 2021: Forventet mindreforbrug på 3,0 mio. kr. vedrørende projektets udførelse periodiseres til 2022.
- Pulje – Veje og Stier 2021: Forventet mindreforbrug på 1,0 mio. kr., på grund af lavere asfaltpriser.
- Pæn Kommune: Forventet mindreforbrug på i alt 0,3 mio. kr., vedrørende opgaver ved Hundested station (tilføres kassebeholdningen) og biodiversitet (tilføres Stålsat By – Byliv og Vandkraft i 2022).

**Udvalget for Ældre og Handicappede – merudgifter på 0,3 mio. kr.****Ældre – merudgifter på 0,3 mio. kr.**

- Hundested Paraply - Medborgerhuset: Anlægsprojektet er afsluttet med et merforbrug på 0,3 mio. kr.

**Tillægsbevillinger til anlæg (tilpasning af rådighedsbeløb/budgetter)**

Afvigelserne ovenfor giver anledning til -32,0 mio. kr. i tillægsbevillinger i 2021 vedrørende anlæg, idet der tillægsbevilges -1,0 mio. kr. som nye merudgifter/-indtægter i 2021 og tillægsbevilges -31,0 mio. kr. som periodisering af udgifter og indtægter til 2022 og 2023.

Tillægsbevillingerne fremgår nedenfor opdelt i hhv. ændringer i indtægter og udgifter, og periodisering af forventede indtægter og udgifter.

Tillægsbevillinger som følge af ændring i indtægter og udgifter:

Tillægsbevilling Øvrige tillægsbevillinger (beløb i hele kr.)	U/I	2021	Bemærkning
<b>Økonomiudvalget</b>	<b>U/I</b>	<b>-715.000</b>	
Salg - Bogbinderivej, grundareal	I	-800.000	Salgsindtægt
Salg - Bøgebjerggård, Industrivej 17-19	U	85.000	Salgsudgifter
<b>Udvalget for Miljø og Plan</b>	<b>U/I</b>	<b>-235.500</b>	
Nordkystens Fremtid 2021	U	14.500	PL-fremskrivning af samarbejdsaftalen
Pulje - Trafik- og infrastrukturstrategi	U	200.000	Mindreforbrug på delprojekter tilbageføres til puljen
TI 2021 - 2. Hastigheds- og vejklasseplan	U	-200.000	Mindreforbrug som følge af lavere priser tilbageføres til "Pulje - Trafik- og infrastrukturstrategi"
Pæn Kommune 2021	U	-250.000	Vedr. Hundested station, der afventer "Råt og autentisk Hundested - Udviklingsplan". Tilføres kassebeholdningen
<b>Øvrige tillægsbevillinger</b>			
Tillægsbevilling udgifter	U	-150.500	
Tillægsbevilling indtægter	I	-800.000	
<b>Tillægsbevilling i alt</b>	<b>U/I</b>	<b>-950.500</b>	



Tillægsbevillinger som følge af periodisering af forventet forbrug:

Det skal bemærkes, at påvirkningen af overslagsårene 2022 og 2023 ikke skal godkendes med dette forventede regnskab, men er håndteret i forbindelse med budgetprocessen. Desuden skal det bemærkes, at der i forbindelse med udskydelse af enkelte anlægsprojekter er foretaget pris- og lønregulering af det udskudte beløb, hvorfor summen af mindredgifter i 2021 og merudgifter i efterfølgende år ikke udligner hinanden.

Tillægsbevilling Periodisering (beløb i hele kr.)	U/I	2021	2022	2023	Bemærkning
<b>Økonomiudvalget</b>	<b>U/I</b>	<b>-275.500</b>	<b>445.500</b>	<b>1.282.500</b>	
Råt og Autentisk Hundested - Helhedsplan	U	-50.000	320.000	-317.500	Tilpasning af tidsplan i projektet. Helhedsplan færdiggøres i 2022.
Køb og Salg - Ll. Karlsmіндеvej 76	U	-90.000	90.000		Salget forventes gennemført i 2022.
Køb og Salg - Ll. Karlsmіндеvej 76	I	450.000	-450.000		Salget forventes gennemført i 2022.
Salg - Foreningshus, Hundested, Industrivej 12	U	-65.500	65.500		Salget forventes gennemført i 2022.
Salg - Kregme Syd, Område D	U	-300.000	300.000		Salget forventes gennemført i 2022.
Salg - Kregme Syd, Område E	U	-220.000	120.000	100.000	Salget forventes gennemført i 2023.
Pulje - Ejendomsgennemgang 2021-2030	U			1.500.000	Magleblikskolen, ombygning til børnehus. Tilbageføres til puljen.
<b>Udvalget for Skole, Uddannelse og Daginstitution</b>	<b>U/I</b>	<b>-16.500.000</b>	<b>15.000.000</b>	<b>-</b>	
Magleblikskolen, ombygning til børnehus	U	-1.500.000			Afventer kapacitetsanalysen
Melby Skole	U	-15.000.000	15.000.000		Tilpasning af tidsplan i projektet
<b>Udvalget for Kultur, Idræt og Demokrati</b>	<b>U/I</b>	<b>-7.500.000</b>	<b>7.550.000</b>		
Stålsat By - Byliv og Vandkraft	U	-7.500.000	7.550.000		Tilpasning af tidsplan i projektet, samt tilførsel af budget fra Pæn Kommune
<b>Udvalget for Miljø og Plan</b>	<b>U/I</b>	<b>-6.750.000</b>	<b>6.700.000</b>		
Kystbeskyttelse ved Nødebohuse	U	300.000	-300.000		Gennemføres ultimo 2021
TI 2021 - 4. Tunnel ved Ellevej	U	-100.000	100.000		Forsinkelse af materialer til belysning
TI 2021 - 6. Trafiksanering, Frederiksværkvej (Søndergade-	U	-400.000	400.000		Ændring af tidsplan
TI 2021 - 7. Trafiksanering, St. Karlsmіндеvej	U	-500.000	500.000		Ændring af tidsplan
TI 2021 - 8. Cykelsti og krydsningspunkter, Helsingevej	U	-3.000.000	3.000.000		Udføres i 2022
Pulje - Vejbelysning 2021	U	-3.000.000	3.000.000		Forsinkelse af materialer til belysning
Pæn Kommune 2021	U	-50.000			Delprojekt omkring biodiversitet flyttes til Stålsat By - Byliv og Vandkraft i 2022.
<b>Periodisering</b>					
Periodisering udgifter	U	-31.475.500	30.145.500	1.282.500	
Periodisering indtægter	I	450.000	-450.000	-	
<b>Periodisering i alt</b>	<b>U/I</b>	<b>-31.025.500</b>	<b>29.695.500</b>	<b>1.282.500</b>	

### **Anlægsbevillinger (frigivelse af rådighedsbeløb/budgetter)**

Nogle rådighedsbeløb, der er afsat til anlæg, vil først blive bevilget (frigivet) i forbindelse med konkrete sager, da de kræver en særlig politisk stillingstagen. Andre anlægsbevillinger er mere simple sager, hvor rådighedsbeløbet derfor indstilles anlægsbevilget (frigivet) i forbindelse med de forventede regnskaber. I dette forventede regnskab indstilles der anlægsbevilget/frigivet rådighedsbeløb for i alt 1,0 mio. kr. De rådighedsbeløb, som indstilles anlægsbevilget/frigivet, fremgår nedenfor.

<b>Anlægsbevilling</b> (beløb i hele kr.)	<b>U/I</b>	<b>2021</b>	<b>Bemærkning</b>
<b>Økonomiudvalget</b>	<b>U/I</b>	<b>-715.000</b>	
Salg - Bogbinderivej, grundareal	U	-800.000	Salgsindtægt
Salg - Bøgebjerggård, Industrivej 17-19	U	85.000	Salgsudgifter
<b>Udvalget for Miljø og Plan</b>	<b>U/I</b>	<b>-185.500</b>	
Nordkystens Fremtid 2021	U	14.500	PL regulering jf. samarbejdsaftale
TI 2021 - 2. Hastigheds- og vejklasseplan	U	-200.000	Anlægsbevillingen tilpasses projektet
<b>Anlægsbevillinger i alt</b>	<b>U/I</b>	<b>-900.500</b>	

### **5.5 Balanceforskydninger og lån – Mindreindtægter 6,8 mio. kr.**

<b>Forventet regnskab pr. 31.7.</b> (Beløb i mio. kr.)	<b>Oprindeligt budget</b>	<b>Korrigeret budget</b>	<b>Forventet regnskab pr. 30.4.2021</b>	<b>Forventet regnskab pr. 31.7.2021</b>	<b>Ændring i f.t. FR 30.4.2021</b>	<b>Afvigelse til korrigeret budget</b>	<b>Tillægsbevilling</b>
<b>Balanceforskydninger og lån</b>	<b>-23,5</b>	<b>-38,2</b>	<b>-39,8</b>	<b>-31,4</b>	<b>8,3</b>	<b>6,8</b>	<b>1,5</b>
Balanceforskydninger	2,5	16,8	17,6	22,6	5,0	5,8	0,0
Afdrag på lån	58,0	58,0	55,8	55,8	0,0	-2,3	0,0
Optagelse af lån	-84,1	-113,1	-113,1	-109,8	3,3	3,3	1,5

#### **Balanceforskydninger – mindreindtægter på 5,8 mio. kr.**

- Afregning med Lejerbo: Merudgift på 6,8 mio. kr. Merudgiften skyldes, at der ved overgangen fra Lejerbo til KAB som administrator af kommunens ældreboliger ikke blev foretaget korrekt afregning af mellemværende med Lejerbo. Den endelige afregning er derfor først foretaget i 2021.
- Kortfristet gæld: Merudgifter på 0,8 mio. kr. vedrørende skyldigt AUD-bidrag, som kan henføres til, at der i 2020 blev konstateret manglende afregning af ATP-bidrag til plejefamilier gennem flere år. Det påvirker også udgifterne til AUD, som normalt er en driftsudgift, men da det vedrører gammelt år, skal udgiften ikke driftsføres, men afskrives direkte på egenkapitalen.
- Tilgodehavender hos grundejere vedrørende indefrosset ejendomsskat: Mindreudgift på 1,8 mio. kr. som følge af, at en række grundejere har valgt at indfri de indefrosne lån, da dette blev muligt fra 1. maj. Mindreudgiften modsvares af tilsvarende manglende lånoptagelse, jf. nedenfor

#### **Afdrag på lån – mindreudgifter på 2,3 mio. kr.**

- Mindreudgiften skyldes, at optagelse af lån vedrørende 2020 først er endeligt foretaget i 2021, hvorfor afviklingen først påbegyndes i 2022.

**Optagelse lån – merindtægter på 3,3 mio. kr.**

- Mindreindtægten kan dels henføres til, at der, som beskrevet under anlæg, overføres udgifter vedrørende renovering af vejbelysning for 3,0 mio. kr. Heraf var 50% forudsat lånefinansieret, hvorfor den budgetterede lånoptagelse nedskrives med 1,5 mio. kr.  
Desuden er der under balanceforskydninger forudsat et mindre tilgodehavende vedrørende indefrysning af ejendomsskatter på 1,8 mio. kr., og dermed reduceres låneadgangen tilsvarende.

## 6 Likviditetsudvikling

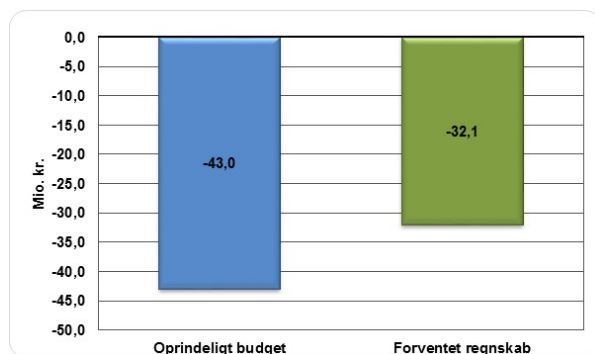
God økonomisk styring handler først og fremmest om at overholde det oprindeligt vedtagne budget på bundlinjen (ændring af likvide aktiver), og dermed sikre at likviditetstrækket ikke bliver væsentligt anderledes end planlagt ved budgetvedtagelsen.

Hvis likviditetstrækket bliver væsentligt anderledes, vil det have konsekvenser i indeværende år. Men det vil også påvirke de budgetterede overslagsår, fordi den estimerede kassebeholdning ved overslagsårenes start vil være anderledes end forventet. Derudover kan årsagerne til ændringen i likviditetstrækket i indeværende år række ind i overslagsårene, og dermed have betydning for det planlagte forbrug i overslagsårene.

I dette afsnit sammenholdes likviditetstrækket i det forventede regnskab derfor med det oprindelige budget, for at afdække den helt overordnede økonomiske situation.

### 6.1 Ændring i likvide aktiver i indeværende år

Der forventes med dette forventede regnskab et forbrug af likvide aktiver på 32,1 mio. kr. i 2021, hvilket er en forbedring på 10,9 mio. kr. i forhold til oprindeligt budget.



Årsagerne til den forbedrede likviditetsudvikling i 2021 i forhold til de oprindelige forventninger er opgjort på hovedposter nedenfor, idet tallene er korrigeret for nulstillingen af bufferpuljen på 16,0 mio. kr., således at afvigelserne på driften og på balanceforskydninger viser de reelle afvigelser.

- Færre indtægter (0,4 mio. kr.)
- Flere driftsudgifter (28,3 mio. kr.)
- Flere renteudgifter (1,5 mio. kr.)
- Færre anlægsudgifter (-17,2 mio. kr.)
- Flere udgifter under balanceforskydninger (4,1)
- Færre udgifter til afdrag på lån (-2,3 mio. kr.)
- Flere optagne lån (-25,7 mio. kr.)

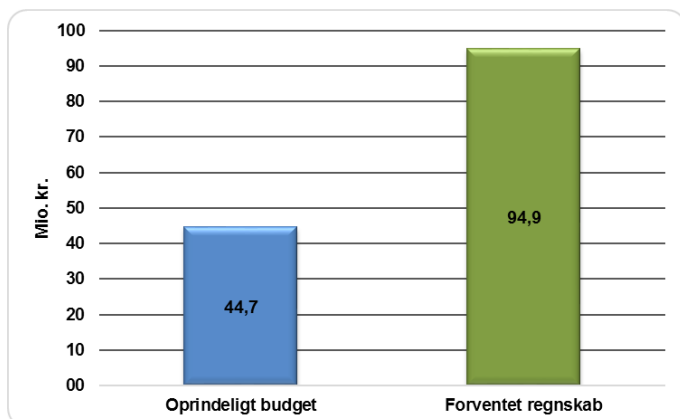
### 6.2 Ultimo likviditet og løbende likviditet

Udgangspunktet for den oprindeligt forventede løbende likviditetsudvikling for 2021 var likviditetsprognosen, som den så ud i forventet regnskab pr. 31. juli 2020 samt det vedtagne budget for 2021.

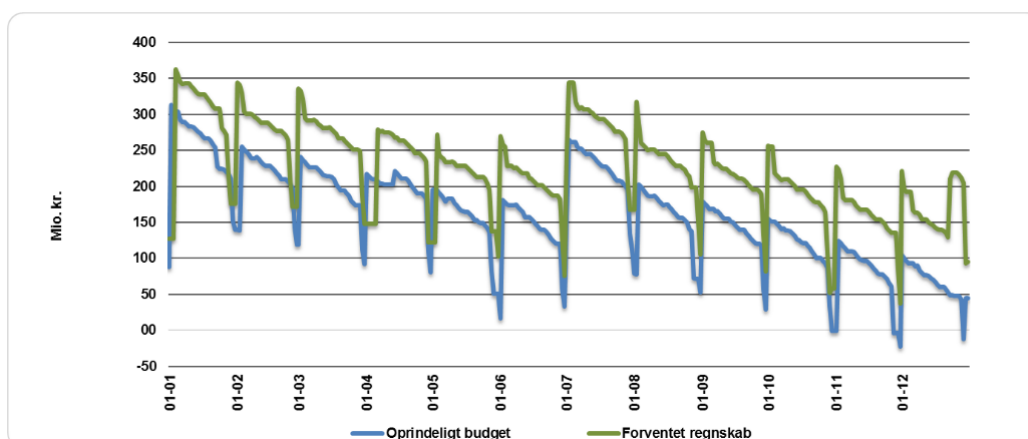
Ved budgetvedtagelsen var der en forventning om at ultimolikviditeten i 2021 ville blive på 44,7 mio. kr.

Det endelige regnskab for 2020 indebar imidlertid, at indgangslikviditeten for 2021 blev 39,3 mio. kr. højere end forventet ved budgetvedtagelsen. Sammen med det forbedrede resultat af det forventede regnskab på 10,9 mio.

kr., giver dette en samlet forbedring af den forventede ultimoliquiditet i 2021 på 50,2 mio. kr., således at ultimoliquiditeten i 2021 forventes at blive på 94,9 mio. kr.



Den forbedrede likviditet både primo og ultimo året fremgår af nedenstående graf, som tillige afspejler ændringer mellem det forventede betalingsmønster i løbet af året og det betalingsmønster, der nu forventes på baggrund af den faktiske likviditetsudvikling indtil 31. juli samt forventningerne til tidspunktet for hver enkelt ud- og indbetaling resten af 2021.



## 6.3 Gennemsnitslig likviditet

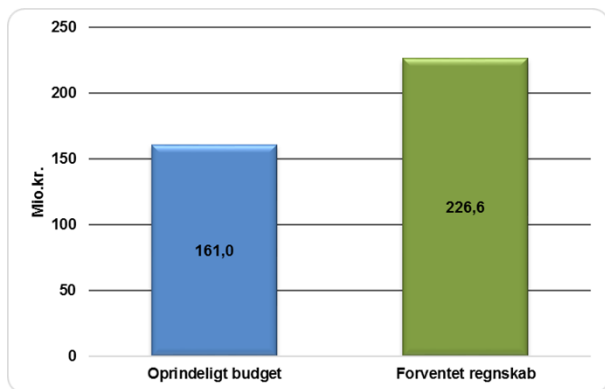
### 6.3.1 Laveste gennemsnitlige likviditet

Ved budgetvedtagelsen for 2021 forventedes der – med afsæt i det forventede regnskab pr. 31. juli 2020 en laveste gennemsnitslikviditet i 2021 på 161,0 mio. kr.

Den forbedrede indgangslikviditet og det forbedrede forventede regnskab for 2021, som samlet set forbedrer kassebeholdningen med 50,2 mio. kr., betyder i sig selv en løbende forbedring af gennemsnitslikviditeten.

Hertil kommer, at en løbende tilpasning af likviditetsmodellen til det faktisk forventede betalingsflow indebærer en væsentlig forbedring i gennemsnitslikviditeten i 2021, da flere indtægter falder tidligere og flere udgifter falder senere end i den oprindelige budgetmodel.

Samlet set betyder disse påvirkninger, at den laveste gennemsnitslikviditet i 2021 nu forventes at ende på 226,6 mio. kr., som var gennemsnitslikviditeten pr. 3. januar 2021.

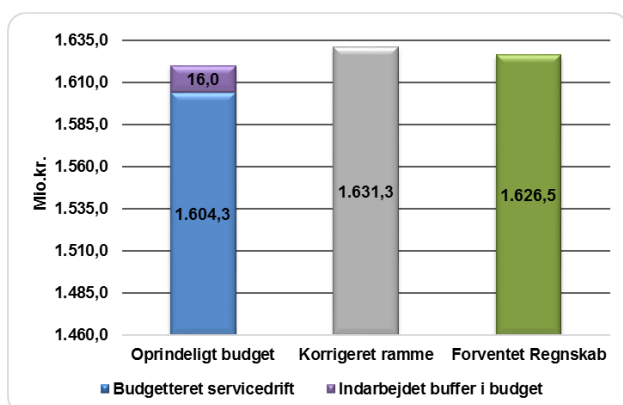


Da den politiske behandling af det forventede regnskab falder sammen med behandlingen af budget 2022-2025, indgår der ikke i det forventede regnskab en prognose over forventningerne til udviklingen af gennemsnitslikviditeten i forhold til flerårsbudgettet.

## 7 Overholdelse af servicerammen

Serviceeftersynet er i det oprindelige budget på 1.620,3 mio. kr. I forbindelse med indgåelse af økonomiaftalen for 2022 mellem Regeringen og KL er der imidlertid aftalt en forhøjelse af denne ramme til 1.631,3 mio. kr.

I det oprindelige budget indgår en bufferpulje på 16,0 mio. kr. svarende til 1 % af serviceeftersynet, som kommunen ifølge reglerne kan afsætte på en særlig bufferkonto og dermed hæve servicerammen med. Puljen er ikke forudsat brugt, og er derfor modposteret på balanceforskydninger. Den påvirker således ikke kassebeholdningen og er derfor blevet nulstillet i det forventede regnskab på både driften og på balanceforskydninger, således at både driftsbudgettet og balancen nu afspejler de reelt forventede budgetbehov.



Holdes det forventede serviceforbrug på 1.626,5 mio. kr. op i mod den korrigerede serviceramme, er der tale om et forventet mindreforbrug på 4,8 mio. kr. Havde servicerammen ikke været forhøjet med puljebeløbet ved budgetlægningen, ville der have været et merforbrug på servicerammen på 11,2 mio. kr., og var rammen ikke blevet forhøjet, ville merforbruget have været på 22,2 mio. kr.

Imidlertid skyldes forhøjelsen af rammen netop forhold, som er medvirkende til de øgede serviceudgifter i kommunen, herunder merudgifterne som følge af Covid-19.

Af merforbruget på 22,2 mio. kr. i forhold til det oprindelige budget kan 18,1 mio. kr. henføres til godkendte tillægsbevillinger, som indgår i korrigeret budget, jf. det efterfølgende bilag 3.

De resterende netto 4,1 mio. kr. kan henføres til mer- og mindreudgifter, som er indmeldt på de enkelte driftsområder, jf. afvigelsesforklaringerne ovenfor, idet det skal bemærkes, at afvigelserne på ydelser under beskæftigelsesområdet ikke påvirker serviceudgifterne.

## 8 Gældsudviklingen

Det fremgår af kommunens økonomiske politik, at der med henblik på at frigive økonomisk råderum skal ske en nedbringelse af kommunens skattefinansierede gæld (undtaget gæld vedrørende indefrosne ejendomsskatter samt feriepengeforpligtelser) til maksimalt 15.000 kr. pr. indbygger.

Derfor indgår det som et fast punkt i de forventede regnskaber pr. 28. februar og 30. april, som forelægges politisk, at der redegøres for den forventede gældsudvikling frem til udløbet af budgetperioden.

Da en tilsvarende redegørelse indgår i forslaget til budget for 2022-2025, som behandles politisk sideløbende med dette forventede regnskab, er der ikke udarbejdet en separat fremskrivning til det forventede regnskab.

Det skal dog bemærkes, at der med de forudsætninger, der er indarbejdet i det forventede regnskab, forventes der en samlet skattefinansieret gæld (ex. skyldige feriepenge) ultimo 2021 på 684,5 mio. kr.

Korrigeret for indefrysningsslån udgør gælden pr. indbygger 19.746 kr. pr. 31. december 2021.



## 9 Befolkningsudviklingen

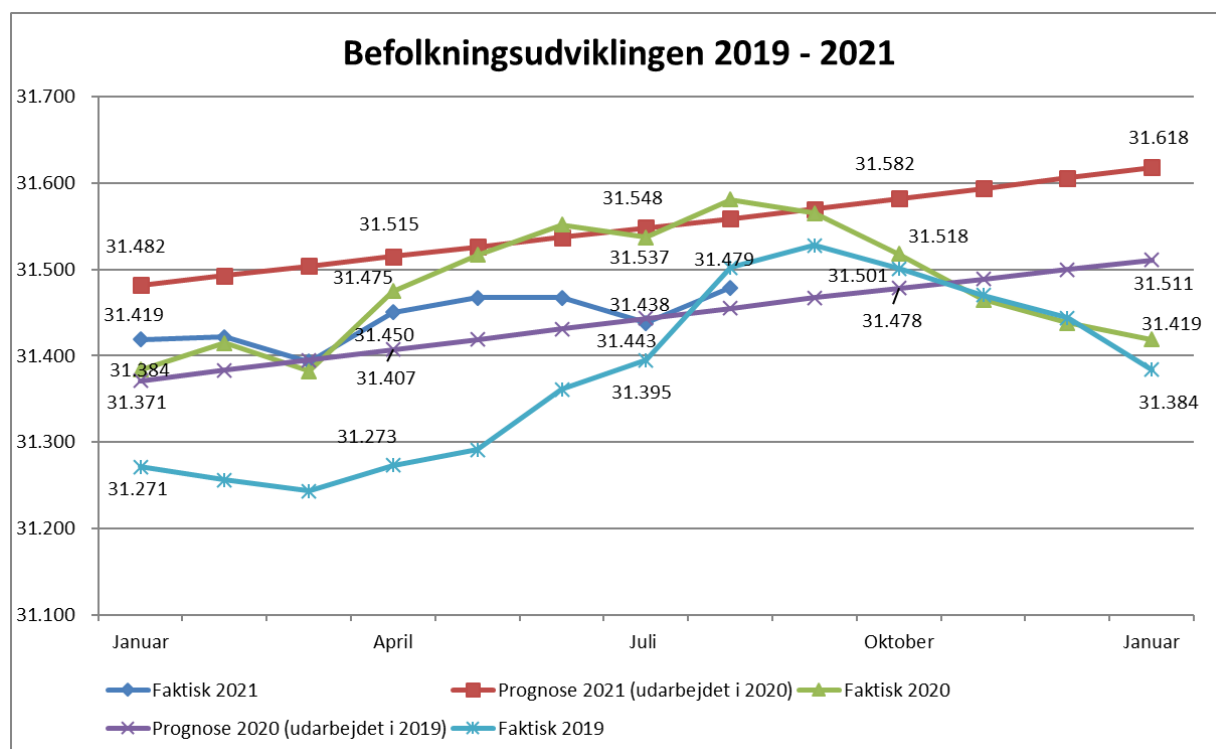
Grafen over befolkningsudviklingen opdateres kvartalsvis med det aktuelle befolkningstal (pr. 1. januar, 1. april, 1. juli og 1. oktober), og er således senest opdateret pr. 1. juli 2021, hvor befolkningstallet var 31.438 borgere.

Imellem Danmarks Statistiks opdateringer sker en foreløbig opdatering, som kan blive ændret med tilbagevirkende kraft ved de kvartalsvise opdateringer. Pr. 1. august 2021 er det foreløbige befolkningstal 31.479 borgere. Der er således 60 flere borgere end opgjort pr. 1. januar 2021.

I befolkningsprognosen, som blev udarbejdet i 2020 for 2021 forventedes der ultimo 2021 31.618 borgere. Det er således dette antal borgere budgettet er lagt efter på de områder, hvor der demografireguleres (hjemme- og sygepleje, hjælpemidler, dagtilbud og skoler). Allerede ved årets start var befolkningen 62 borgere lavere end forudsat i prognosen. På nuværende tidspunkt er der 139 færre borgere end forudsat pr. ultimo 2021.

Det er normalt, at der konstateres en øget befolkningsvækst i sommerhalvåret, og at der sker et fald i sidste kvartal. Dette skyldes, at fraflytning af de 17-25 årige til studiebyerne primært sker i andet halvår i forbindelse med eller kort efter studiestart, samt at en del borgere på 26 år og derover flytter i sommerhusene i foråret, og fraflytter igen i de sidste måneder af året. Denne tendens ses meget tydeligt i 2019 og 2020.

I de første måneder af 2021 er der sket et lille fald i befolkningen, hvilket også gjaldt i 2019 og 2020.



### 9.1 Befolkningsvækst fra januar til august 2021

Befolkningstilvæksten på 60 borgere i 2021 – frem til august 2021 – er hovedsagelig foregået i de ældre befolkningsgrupper, idet de 65-99 årige, som samlet gruppe, er steget med 150 borgere.

Inden for de 0-6 årige ses et fald på 10 børn, inden for de 7-16 årige et fald på 71 børn, og ungdomsgruppen er faldet med 19 personer. De unge erhvervsaktive 26-42 årige er faldet med 71 personer, mens gruppen 43-59 årige er steget med 41 personer. Endelig er de 60-64 årige steget med 40 personer.

	1.1 2021	1.8 2021	Ændring hidtil i 2021
0-6	1.873	1.863	-10
7-16	3.332	3.261	-71
17-25	2.574	2.555	-19
26-42	5.051	4.980	-71
43-59	7.833	7.874	41
60-64	2.322	2.362	40
65-79	6.656	6.732	76
80-98	1.772	1.845	73
99+	6	7	1
<b>I alt</b>	<b>31.419</b>	<b>31.497</b>	<b>60</b>

## 9.2 Befolkningsvæksten set i forhold til forventninger i befolkningsprognosen for 2021

Set i forhold til forventningerne i befolkningsprognosen for 2021, hvor der ved årets udgang er forventet en befolkning på 31.618 personer, ligger befolkningstallet pr. 1. august 2021 under med 139 personer. Som det fremgår af nedenstående tabel, fordeles befolkningsvæksten sig forskelligt inden for de forskellige aldersgrupper. Således er der på nuværende tidspunkt 9 flere skolebørn end befolkningsprognosen forventer ved årets udgang, 53 færre 0-6 årige, 82 færre borgere i den erhvervsaktive alder (17-64 årige) og 13 færre ældre (65+ årige):

	31.12 2021 Jf. befolkningsprognosen	1.8. 2021	Forskel 2021
0-6	1.916	1.863	-53
7-16	3.252	3.261	9
17-25	2.570	2.555	-15
26-42	5.142	4.980	-162
43-59	7.774	7.874	100
60-64	2.367	2.362	-5
65-79	6.742	6.732	-10
80-98	1.851	1.845	-6
99+	4	7	3
<b>I alt</b>	<b>31.618</b>	<b>31.497</b>	<b>-139</b>

Det må på nuværende tidspunkt forventes, at befolkningsprognosens forudsatte vækst i løbet af 2021 ikke vil blive opfyldt, ikke mindst fordi befolkningen ved årets start var 62 personer færre end forudsat i prognosen. I befolkningsprognosen for 2022-2032, der er behandlet i Byrådet i maj måned 2021, er der vurderet på, hvilken betydning den lavere vækst i 2020 samt andre øvrige påvirkninger har på de kommende års befolkningsudvikling. Der er i prognosen forventet en samlet befolkning på 31.463 personer ved udgangen af 2021.

Konsekvenserne af befolkningsprognosen for 2022-2032 indregnes i budget 2022-2025 på de områder, som afhænger heraf.

# Bilag 1: Principper for forventet regnskab

Følgende er de overordnede principper for udarbejdelsen af forventede regnskaber.

1. Der udarbejdes fire årlige forventede regnskaber som forelægges politisk. Disse udarbejdes pr. ultimo februar, april, juli og oktober, og forelægges politisk i april, juni, september og december.
2. For månederne januar, marts, maj, august, september og november udarbejdes der også forventede regnskaber – men disse forelægges alene til behandling i Direktionen. Såfremt de afviger væsentligt fra de tidligere politisk forelagte forventede regnskaber, forelægges de dog også til politisk behandling.
3. I de forventede regnskaber rapporteres de forventede regnskabsresultater for året som det skønnes på de pågældende tidspunkter ud fra de forudsætninger, disponeringer og forventninger, som gælder på disse tidspunkter. Såfremt der sker væsentlige ændringer i løbet af den periode, hvor det forventede regnskab udarbejdes vil ændringerne blive indarbejdet – ellers ikke.
4. Der indstilles alene tillægsbevillinger, såfremt en afvigelse:
  - er beløbsmæssig sikker, og der ikke kan gennemføres tiltag, der ændrer afvigelsen
  - vedrører aktiviteter, som ikke tidligere er blevet bevilget
  - vedrører besluttede tiltag, som ikke kan gennemføres

Som følge heraf er det forventede regnskab og det korrigerede budget to forskellige opgørelser. Det forventede regnskab viser, hvordan årsregnskabet forventes at blive. Det korrigerede budget er de bevillinger, der er givet af Byrådet, og dermed det budget, som de budgetansvarlige løbende skal søge at overholde, uanset at der kan ske ændringer i de oprindelige budgetforudsætninger.

5. Forventede regnskaber udarbejdes i et samarbejde mellem Koncernøkonomi og chefer, ledere og økonomimedarbejdere på alle områderne (i afdelingerne såvel som i virksomhederne).

## Bilag 2: Oversigt over tillægsbevillinger til godkendelse i dette forventede regnskab

Der indstilles jf. bilag 1, punkt 4, alene tillægsbevillinger, såfremt en afvigelse

- er beløbsmæssig sikker, og der ikke kan gennemføres tiltag, der ændrer afvigelsen
- vedrører aktiviteter, som ikke tidligere er blevet bevilget
- vedrører besluttede tiltag, som ikke kan gennemføres

I forventet regnskab pr. 31. juli 2021 indstilles der tillægsbevillinger for i alt -19.164.928 kr. til budget 2021.

Baggrunden for bevillingsansøgningerne er nærmere beskrevet under de enkelte afvigelsesforklaringer i afsnit 5.

Tillægsbevillingerne er nærmere specificeret i nedenstående oversigt og fordeler sig således:

- Indtægter: Mindreindtægt på 8.070.884 kr.
- Drift og refusion: Merudgifter på 3.097.188 kr. Heraf vedrører:
  - COVID-19: Merudgifter på 3.018.504 kr.
  - Øvrige drift: Merudgifter på 78.684 kr.
- Anlæg: Mindreudgifter på 31.976.000 kr.
- Renter: Mindreindtægter på 143.000 kr.
- Lånoptagelse: Mindreindtægt på 1.500.000 kr.

Der indstilles ikke med dette forventede regnskab tekniske korrektioner til budget 2022-2025, idet disse er håndteret i forbindelse med budgetprocessen.

Specifikation af tillægsbevilling til bevilling med Forventet Regnskab pr. 31 juli 2021	2021
<b>Tillægsbevillinger i alt</b>	<b>-19.164.928</b>
<b>Indtægter</b>	<b>8.070.884</b>
<b>Skatter</b>	<b>-149.116</b>
<i>Personskatter</i>	
Afregning vedr. det skrå skatteloft	-149.116
<b>Tilskud og udligning:</b>	<b>8.220.000</b>
Efterregulering af beskæftigelsestilskud 2020	5.640.000
Midtvejsregulering af bloktilskud 2021 (PL-regulering og overførsler m.v.)	7.476.000
Midtvejsregulering - Kompensation for Covid-19	-4.788.000
Midtvejsregulering - Tilskud vedrørende dårlig udvikling i beskæftigelsen	-108.000

<b>Drift</b>	<b>3.097.188</b>
<b>Udvalget for Skole, Uddannelse og Dagtilbud</b>	<b>2.265.995</b>
<b>Daginstitutioner og dagpleje</b>	<b>-241.430</b>
Udgifter vedr. Covid-19 - vikarer og er statning af legetøj	41.570
Mindreindtægt fra forældrebetaling (tilbagebetaling) som følge af Covid-19	317.000
Styrket skolestart - det afsatte beløb vil ikke blive udmøntet	-600.000
<b>Skole og uddannelse</b>	<b>2.507.425</b>
<i>Kommunale Skoler</i>	
Covid-19 udgifter - hovedsageligt udgifter til podning af elever og personale	1.429.000
<i>Øvrige skoler og uddannelse</i>	
Endelig afregning vedr. statsligt bidrag til efterskoler og SFO ved privatskoler	1.078.425
<b>Udvalget for Kultur, Idræt og Demokrati</b>	<b>-253.723</b>
<b>Kultur og Idræt</b>	
Folkeoplysningsområdet - Konstateret mindreforbrug efter, at alle tilskud er udbetalt	-253.723
<b>Udvalget for Miljø og Plan</b>	<b>165.802</b>
<b>Natur og Miljø</b>	<b>70.317</b>
Undersøgelser og konsulentbistand - manglende overførsel på grund af udskudte projekter i 2020	70.317
<b>Kommunale Ejendomme</b>	<b>95.485</b>
Rengøring - Covid-19 merudgift vedr. rengøring af legetøj og rengøring i testcenter i Rådhusalen	311.820
Korrektion for manglende budgetterig af indtægter fra forpagtninger og hektarstøtte	-112.500
Nulstilling af fejlagtig afsat budget vedr. kursusmidler vedr. energistyring	-103.835
<b>Udvalget for Ældre og Handicappede</b>	<b>919.114</b>
<b>Ældre</b>	
Øvrige udgifter vedr. ældre - Covid-19 udgifter til isolationsfaciliteter, vikarer og pudeudgifter m.v.	919.114
<b>Anlæg</b>	<b>-31.976.000</b>
<b>Ændringer i udgifter og indtægter:</b>	<b>-950.500</b>
<b>Økonomiudvalget</b>	
Salg af Bogbinderivej, grundareal	-800.000
Salg Bøgebjerggård, Industrivej 17-19	85.000
<b>Udvalget for Miljø og Plan</b>	
Nordkystens Fremtid 2021 - PL-regulerin	14.500
Pulje vedr. Trafik og Infrastruktur - mindreforbrug tilbageføres pulje	-200.000
Pulje vedr. Trafik og Infrastruktur - mindreforbrug Hastigheds- og vejklasseplan	200.000
Pæn Kommune 2021 - Hundested Station afventer Råt og Autentisk Hundested	-250.000
<b>Ændret periodisering</b>	
<b>Tekniske korrektioner til 2022 og frem er håndteret i budgetprocessen</b>	<b>-31.025.500</b>
<b>Økonomiudvalget</b>	
Råt og autentisk Hundested - Helhedsplan	-50.000
Køb og salg - Lille Karlsmindevej (netto)	360.000
Salg - Foreningshus i Hundesed, Industrivej 12	-65.500
Sagl - Kregme Syd, Område D	-300.000
Sagl - Kregme Syd, Område E	-220.000

<b>Udvalget for Skole, Uddannelse og Dagtilbud</b>	
Magleblikskolen, ombygning til børnehush	-1.500.000
Melby Skole	-15.000.000
<b>Udvalget for Kultur, Idræt og Demokrati</b>	
Stålsat By - Byliv og vandkraft	-7.500.000
<b>Udvalget for Miljø og Plan</b>	
Kystbeskyttelse ved Nødebo Huse	300.000
Pulje vedr. Trafik og Infrastruktur - 4: Tunnel ved Ellevej	-100.000
Pulje vedr. Trafik og Infrastruktur - 6: Trafiksanering, Frederiksværkvej (Søndergade-Karlshøjvej)	-400.000
Pulje vedr. Trafik og Infrastruktur - 6: Trafiksanering St. Karlsmindevej	-500.000
Pulje vedr. Trafik og Infrastruktur - 8: Cykelsti og krydsningspunkter, Helsingevvej	-3.000.000
Pulje - Vejbelysning	-3.000.000
Pæn Kommune 2021	-50.000
<b>Renter</b>	<b>143.000</b>
Manglende indtægter fra garantiprovision som følge af forsinket optagelse af lån hos forsyningsvirksomhederne	143.000
<b>Balanceforskydninger og lån</b>	<b>1.500.000</b>
<b>Balanceforskydninger</b>	
<b>Optagelse af lån:</b>	
Forudsat lånoptagelse vedr. Vejbelysning udskydes sammen med anlægsprojekt	1.500.000

# Bilag 3: Oversigt over godkendte tillægsbevillinger pr. 31. juli 2021

Det korrigerede budget er det oprindelige budget inkl. de tillægsbevillinger, som er godkendt til og med den 31. juli 2021.

Det korrigerede budget svarer ikke til det forventede regnskab, idet der kun indstilles tillægsbevillinger til særlige afvigelser jf. bilag 1, punkt 4, idet de budgetansvarlige forsat skal arbejde mod at overholde deres budgetter. Det betyder dog samtidig, at mange forventede, men beløbsmæssige usikre afvigelser ikke indgår i et korrigerede budget. Disse indgår til gengæld i det forventede regnskab som forventede afvigelser, der kan forandre sig fra det ene forventede regnskab til det andet afhængig af årets udvikling.

Som det fremgår af oversigten nedenfor, er der siden vedtagelsen af budget 2021 i oktober 2020 og indtil 31. juli 2021 givet tillægsbevillinger for i alt 43,0 mio. kr., hvoraf 18,5 mio. kr. vedrører overførte restbudgetter vedrørende anlæg fra 2020, og 22,1 mio. kr. vedrører overførsel af uforbrugte driftsmidler fra 2020. Af de resterende tillægsbevillinger for netto 2,4 mio. kr. vedrører -19,2 mio. kr. optagelse af lån til finansiering af køb af Nordmolen, mens der er givet bevillinger til øgede udgifter for 21,6 mio. kr.

## Oversigt over godkendte tillægsbevillinger pr. 31.07.2021

Godkendelse	Bevilling	Type	Lividitetspåvirkning	Serviceudgifter
			1.000 kr.	1.000 kr.
			+ : kassetræk	+ : kassetræk
	<b>Oprindeligt budget - Likviditetsforbrug</b>		<b>42.964</b>	
	<b>Oprindeligt budget - Serviceudgifter ift. servicerammen</b>			<b>1.620.276</b>
	<b>Bevillinger fordelt på hovedoversigtens poster:</b>			
		Indtægter	2.560	-
		Drift	16.242	18.129
		Statsrefusion	919	
		Renter	0	-
		Anlæg	39.741	-
		Balanceforsk.	14.289	-
		Låneoptagelse	-29.008	-
		Afdrag på lån	0	
	<b>Tillægsbevillinger/omplaceringer i alt</b>		<b>44.743</b>	<b>18.129</b>
	<b>Korrigeret budget - Likviditetsforbrug</b>		<b>87.707</b>	
	<b>Korrigeret budget - Ændring i servicedriftsudgifter</b>			<b>1.638.405</b>
	<b>Specifikation af bevillinger:</b>			
17.12.2020	Pkt. 596 - Rengøring fortsættes (Corona)	Drift	4.038	4.038
17.12.2020	Pkt. 597 - Forventet Regnskab	Drift	1.004	1.004
17.12.2020	Pkt. 597 - Forventet Regnskab	Anlæg	4.971	
17.12.2020	Pkt. 597 - Forventet Regnskab	Balanceforsk.	380	
17.12.2020	Pkt. 601 - Affaldsgebyrer 2021	Drift	230	230
29.12.2020	Køb af Nordmolen (2021 udgifter)	Anlæg	600	
29.12.2020	Køb af Nordmolen (Låneoptagelse)	Låneoptagelse	-19.200	
28.01.2021	Pkt. 612 - Almene Boliger, Kregme Syd, Område E	Anlæg	700	
28.01.2021	Pkt. 614 - Salg Strandgade 32	Anlæg	250	
28.01.2021	Pkt. 615 - Salg Pilevej 29 og Krudtværksvej 5	Anlæg	240	
28.01.2021	Pkt. 620 - Stålsat By, mere kant	Anlæg	5.902	
28.01.2021	Pkt. 628 - Trafiksikkerhed 2018, afledt drift	Drift	5	5
28.01.2021	Pkt. 629 - Lillebjerg Faglokaler	Anlæg	1.500	
28.01.2021	Pkt. 635 - Seniorpension	Drift	271	271
25.03.2021	Pkt. 639 - Salg - Bogbinderivej (udgiftsbevilling)	Anlæg	160	
25.03.2021	Pkt. 643 - Råt og autentisk Hundested (periodisering)	Drift	-155	-155
25.03.2021	Pkt. 647 - Covid 19, 5 mio. kr. pulje (anlægsregnskab)	Anlæg	-12	
25.03.2021	Pkt. 662 - Gebyr for behandling af jordflytning etc.	Drift	-63	-63
25.03.2021	Pkt. 665 - Nedbring sagsbehandlingstider	Drift	102	102
25.03.2021	Pkt. 665 - Erhvervs koordinator	Drift	400	400
29.04.2021	Pkt. 677 - Overførsel af restbudgetter	Drift	22.093	23.193
29.04.2021	Pkt. 678 - Forventet regnskab 28.2	Indtægter	3.886	
29.04.2021	Pkt. 678 - Forventet regnskab 28.2	Drift	-17.269	-17.269
29.04.2021	Pkt. 678 - Forventet regnskab 28.2	Statsrefusion	919	
29.04.2021	Pkt. 678 - Forventet regnskab 28.2	Anlæg	3.296	
29.04.2021	Pkt. 678 - Forventet regnskab 28.2	Balanceforsk.	16.032	
29.04.2021	Pkt. 678 - Forventet regnskab 28.2	Låneoptagelse	-9.630	
29.04.2021	Pkt. 684 - Spildevandsplan 2021	Drift	200	200
29.04.2021	Pkt. 685 - Anlægsregnskab Trafiksikkerhed 2019 (drift)	Drift	21	21
29.04.2021	Pkt. 689 - Autismetilbud	Drift	1.511	1.511
27.05.2021	Pkt. 694 - Salg Bøgebjerggård	Anlæg	-200	
27.05.2021	Pkt. 695 - Kregme Syd - Område D	Anlæg	595	
27.05.2021	Pkt. 698 - Musikskolen - Kompensation	Drift	70	70
27.05.2021	Pkt. 699 - Udledning fra HMN Gas	Balanceforsk.	-1.393	
27.05.2021	Pkt. 703 - PPR Fagligt efterslæb	Drift	887	887
24.06.2021	Pkt. 722 - FR 30.4	Indtægter	-1.326	
24.06.2021	Pkt. 722 - FR 30.4	Drift	5.670	5.670
24.06.2021	Pkt. 722 - FR 30.4	Anlæg	500	
24.06.2021	Pkt. 722 - FR 30.4	Balanceforsk.	-730	
24.06.2021	Pkt. 722 - FR 30.4	Låneoptagelse	-178	
24.06.2021	Pkt. 722 - FR 30.4 - Hundested projekter flyttes til anlæg	Drift	-2.773	-2.773
24.06.2021	Pkt. 722 - FR 30.4 - Hundested projekter flyttes til anlæg	Anlæg	2.773	
Adm. TB	Overførsel af uforbrugte rådighedsbeløb (anlæg)	Anlæg	18.466	
Adm. OMP	Administrative omplaceringer	Drift		787
	<b>I ALT</b>		<b>44.743</b>	<b>18.129</b>



Halsnæs Kommune

PART OF  
GREATER  
COPENHAGEN